

1 de 2

droitier?
gaucher?
ambidextre?

Mon garçon de 5 ans
change constamment de
main lorsqu'il dessine,
pourquoi?

**Comprendre la dominance
manuelle**

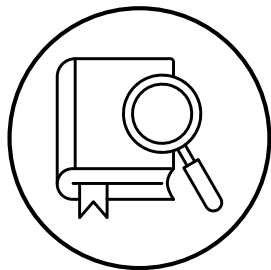


Valérie Ferron
ergothérapeute



Commençons par démêler certains termes souvent utilisés:

préférence VS dominance VS latéralité



préférence manuelle: L'enfant utilise toujours la même main pour la même activité. Par exemple, prends toujours son crayon avec sa main gauche. Il pourrait toutefois utiliser la main droite pour d'autres activités telles que lancer une balle.

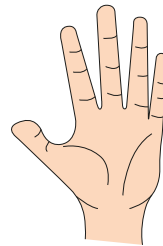
Chez certains enfants, la préférence manuelle sera observable **dès la naissance** par la succion du pouce (et parfois même avant!)



De façon générale, la préférence est observable chez la majorité des enfants vers l'âge de **2 ans**.

dominance manuelle: L'enfant utilise toujours la même main pour l'ensemble des activités de motricité fine: écrire/dessiner, découper, manger, attraper/lancer une balle, etc.

Les études ne semblent pas en venir à un consensus clair sur l'âge d'acquisition de la dominance manuelle. On entend souvent une dominance établie vers **3-4 ans**, mais celle-ci pourrait s'établir jusqu'à l'âge de **6 ans**.



Fait intéressant: les gauchers ne représentent que 10% de la population, et ce pourcentage serait constant... depuis plus de 5000 ans!

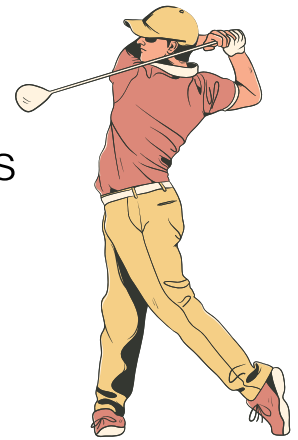
Certaines études démontrent que l'établissement de la dominance manuelle pourrait être moins rapide chez les gauchers.





latéralité: L'enfant présente une dominance établie d'un côté spécifique pour tout son corps (main, pied, œil, oreille).

Une latéralité complète est plutôt rare, même chez les adultes. Il n'est pas rare de voir un adulte droitier (pour le crayon) utiliser des bâtons de golf ou une planche à neige côté gaucher.



Et les ambidextres?

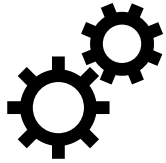
Les personnes ambidextres sont **habiles de façon égale** avec leurs deux mains. Elles représentent environ 1% de la population.

Si l'enfant change de main lorsqu'il dessine et qu'il présente des défis, il est plus probable que sa préférence manuelle ne soit pas encore établie (et non qu'il soit ambidextre).

Pourquoi est-ce que la dominance manuelle est importante?

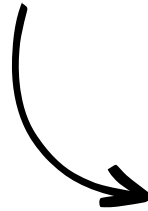
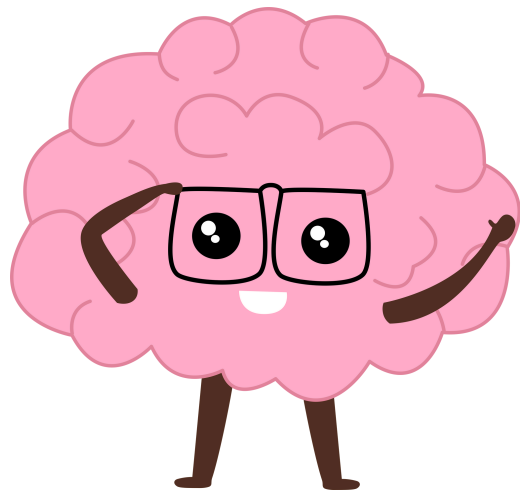


Lorsque l'enfant développe une dominance, cette main aura plus d'**opportunités pour pratiquer** et donc, de s'améliorer! L'enfant pourra être **plus précis** dans les tâches de motricité fine.



De plus, les mouvements pourront s'**automatiser** plus facilement.

Lorsque le mouvement est automatisé, l'attention nécessaire **est moins grande** et l'enfant peut donc se concentrer sur une tâche plus complexe.



Par exemple, l'enfant aura plus de ressources attentionnelles pour se concentrer sur sa composition écrite s'il ne doit pas constamment réfléchir à bien tenir son crayon.

@ValerieFerron_Ergotherapeute

Et l'autre main, elle fait quoi?

L'autre main devient spécialiste de l'assistance! En effet, le **travail d'équipe** des deux mains est vraiment important.

Par exemple, lors d'un découpage, la main dominante sera responsable de bien contrôler le ciseau, alors que la main non-dominante devra se coordonner et tourner le papier de façon à bien effectuer la tâche.

C'est ce qu'on nomme la **coordination motrice bilatérale**.



beau travail
d'équipe!

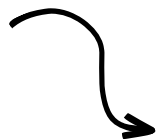


Comment se développe la préférence manuelle?

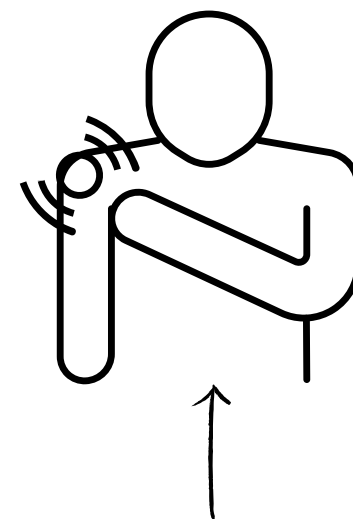
Plusieurs études démontrent que le **croisement de la ligne médiane** est un prérequis à la préférence manuelle.



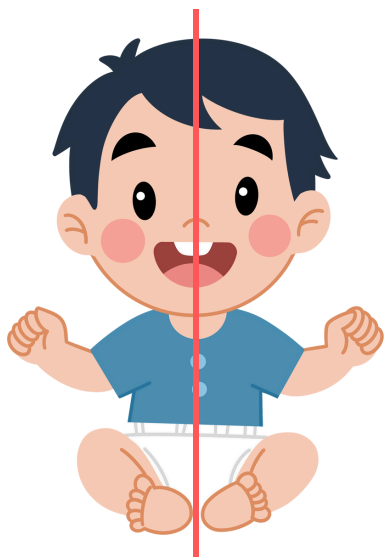
la **ligne médiane** est une ligne imaginaire qui sépare les deux côtés de notre corps



Ainsi, le croisement de la ligne médiane est la capacité d'**atteindre le côté opposé du corps** avec un bras ou une jambe (en croisant cette ligne imaginaire).



la main droite est du côté gauche du corps.



Prenons l'exemple d'un bébé qui joue avec des blocs. Comme le croisement de la ligne médiane ne sera pas encore développé, il prendra les blocs qui sont à gauche avec la main gauche et les blocs qui sont à droite avec la main droite.

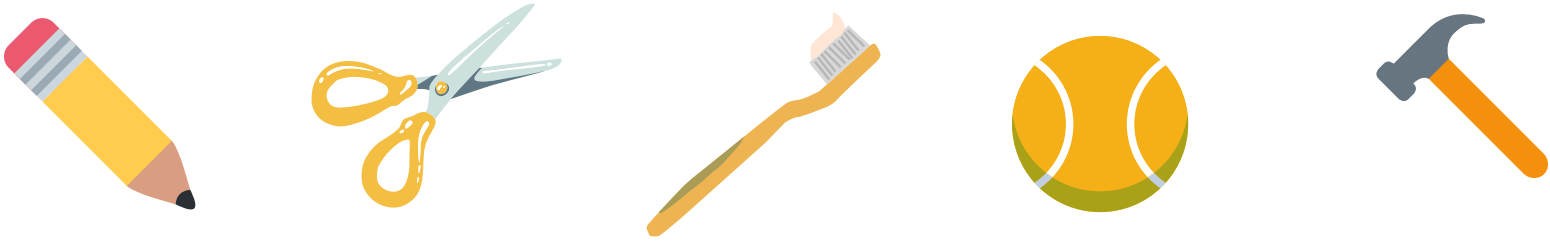


Avec le développement moteur, entre autres grâce au déplacement en rampant et à 4 pattes, le croisement de la ligne médiane devrait être de plus en plus présent.

Encore une fois, les études ne s'entendent pas... mais le croisement de la ligne médiane devrait généralement être acquis entre l'âge de **2 et 4 ans** pour les tâches de motricité simple.

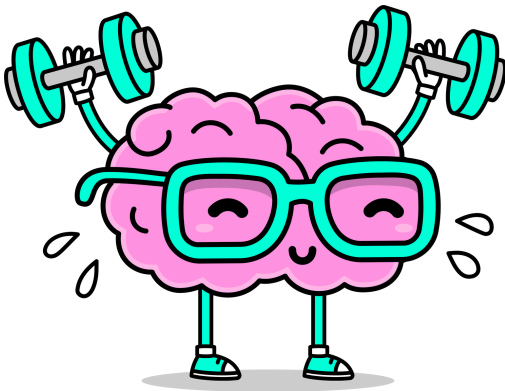


Afin d'être efficace dans ses activités, l'enfant développe un croisement de la ligne médiane qui se fait **naturellement, sans réfléchir.**



Ainsi, un croisement de la ligne médiane efficace facilitera l'établissement de la dominance manuelle

(et inversement... un enfant pour qui le croisement de la ligne médiane est difficile, pourrait avoir plus de difficultés à développer une dominance manuelle).



Fait intéressant... Le croisement de la ligne médiane est aussi un indicateur que les deux hémisphères du cerveau peuvent communiquer et travailler en même temps.

Références

Logeswaran, S. (2017). Hand preference and manual midline crossing in 12-month-old infants.

Nelson, E. L., Campbell, J. M., & Michel, G. F. (2013). Unimanual to bimanual: tracking the development of handedness from 6 to 24 months. *Infant behavior & development*, 36(2), 181–188.

Scharoun, S. M., & Bryden, P. J. (2014). Hand preference, performance abilities, and hand selection in children. *Frontiers in psychology*, 5, 82.